

ПОРТФОЛИО

КУЛАЕВА ПОЛИНА

СТУДЕНТКА 4 КУРСА СПЕЦИАЛЬНОСТИ
«ДИЗАЙН»

РЕЗЮМЕ



КУЛАЕВА ПОЛИНА

СПЕЦИАЛЬНОСТЬ:

ДИЗАЙНЕР ИНТЕРЬЕРОВ,
ПРЕПОДАВАТЕЛЬ ИЗО,
ГРАФИЧЕСКИЙ ДИЗАЙНЕР.
ОБРАЗОВАНИЕ: АНПОО ТКСКТ

ОПЫТ РАБОТЫ В ПРОГРАММАХ:

3DS MAX, AUTOCAD,
PHOTOSHOP, INDESIGN И Т.Д

КАЧЕСТВА:

- УСЕРДИЕ
- КРЕАТИВНОСТЬ
- АККУРАТНОСТЬ
- МАСТЕРСТВО
- ОТВЕТСТВЕННОСТЬ
- ТРУДОЛЮБИЕ
- ПОРЯДОЧНОСТЬ



VK.COM/SAFOR



SERENA888SERENA@
GMAIL/COM

3DS Max



ДИЗАЙН-ПРОЕКТ ДЕТСКОЙ
КОМНАТЫ В СТИЛЕ МОДЕРН

3DS Max



ДИЗАЙН-ПРОЕКТ ДЕТСКОЙ
КОМНАТЫ В СТИЛЕ МОДЕРН

3DS Max



ДИЗАЙН-ПРОЕКТ ОФИСА

3DS Max



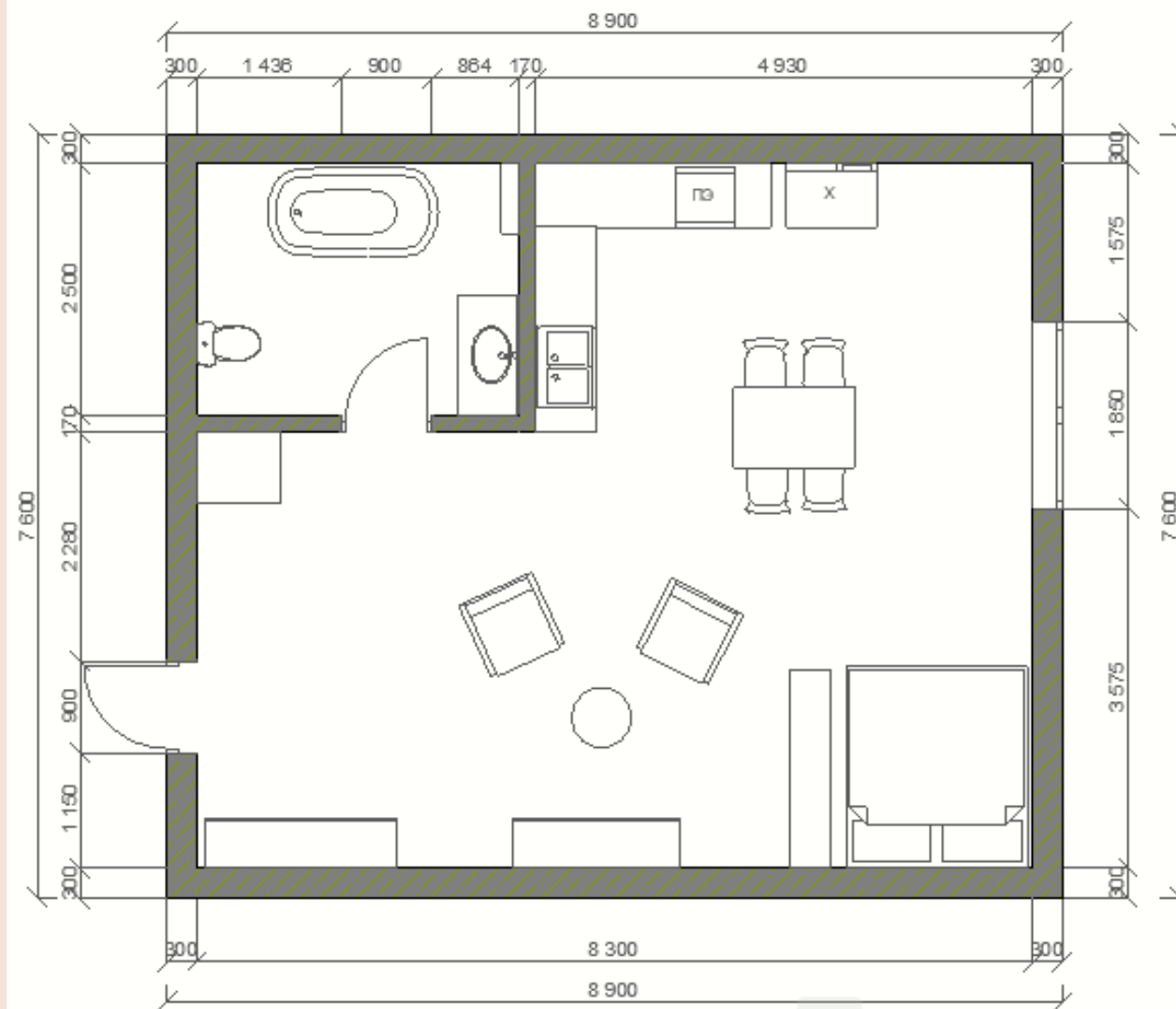
ДИЗАЙН-ПРОЕКТ КВАРТИРЫ
СТУДИИ

3DS Max



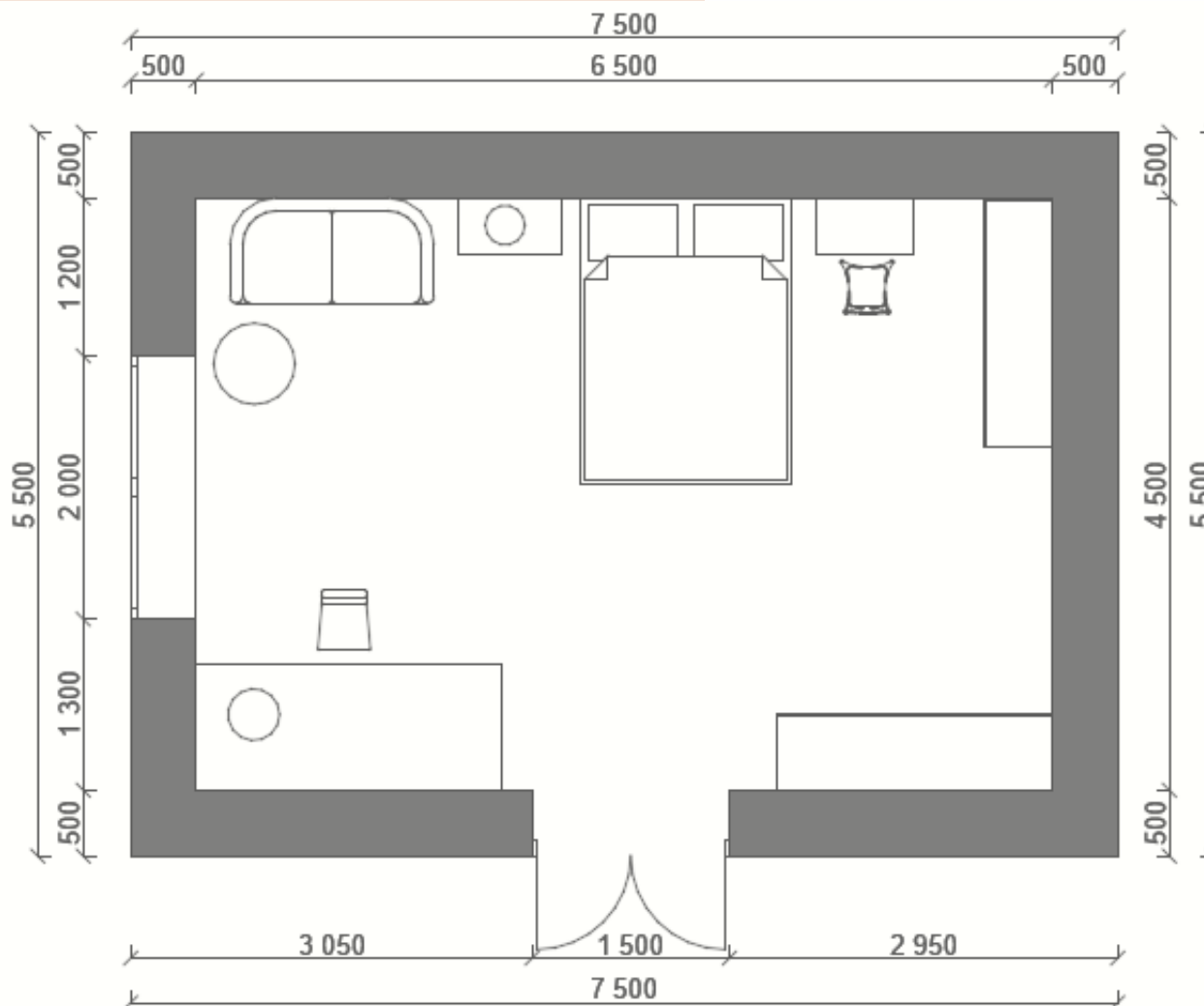
ДИЗАЙН-ПРОЕКТ КВАРТИРЫ
СТУДИИ

AUTOCAD



ЧЕРТЕЖ КВАРТИРЫ СТУДИИ
«РАССТАНОВКА МЕБЕЛИ»

AUTOCAD



ЧЕРТЕЖ ДЕТСКОЙ КОМНАТЫ
«РАССТАНОВКА МЕБЕЛИ»

ADOBE ILLUSTRATOR



ЛОГОТИП ДЛЯ
КОМПАНИИ «COSMIA»



ЛОГОТИП ДЛЯ
КОМПАНИИ «SOVIA»



ЛОГОТИП ДЛЯ
КОМПАНИИ «БЕЛКА»



ЛОГОТИП ДЛЯ КОМПАНИИ
«ШКОЛА ТАНЦЕВ»

ADOBE ILLUSTRATOR



ИЛЛЮСТРАЦИЯ ЧАЙНИКА

ADOBE ILLUSTRATOR



ГРАФИЧЕСКИЕ ПОРТРЕТЫ

ADOBE ILLUSTRATOR



ДИЗАЙН УПАКОВКИ ДУХОВ

ADOBE ILLUSTRATOR

Тамбовское молоко
Пастеризованное

ГОСТ 31450-2013

Состав: молоко коровье цельное

Пищевая ценность
(содержание в 100 г. продукта):
Жир – 3,2-5,0 г., белок – 3,0 г.,
углеводы – 4,7 г.

Энергетическая ценность (калорийность)
215/60-318/76 кдж/ккал
Массовая доля жира 3,2-5,0%

Хранить при t 4±2°C
Хранить после вскрытия при температуре 4±2 °C
не более 48 часов

Срок годности 7 суток

Дата изготовления и фактическая массовая
доля жира указаны на упаковке.

Тамбовское
МОЛОКО

ГОСТ 3,2 %

1,5 л



Юридический адрес:
ООО «Тамбовское молоко»
Место нахождения:
392000, Россия, Тамбовская обл.,
г. Тамбов, ул. Ипподромная, д. 6, каб. 7
Фактический адрес:
ООО «Тамбовское молоко»,
Россия, 392000, Тамбовская обл.,
г. Тамбов, ул. Ипподромная, д. 6, к. 7
ОГРН 1196820004149,
e-mail: Tambov_moloko@mail.ru

Телефон (4752) 71-89-20



Объем
1,5 л



ДИЗАЙН ЭТИКЕТКИ МОЛОКА

ADOBE ILLUSTRATOR



ОБЪЕМНАЯ ОТКРЫТКА НА
ПАСХАЛЬНУЮ ТЕМАТИКУ

ADOBE ILLUSTRATOR

 SweetCake

Кондитерские
изделия

С доставкой
☎ 505-320-505



РЕКЛАМНЫЙ ПЛАКАТ



 SweetCake

Кондитерские
изделия

С доставкой

☎ 505-320-505

РЕКЛАМНЫЙ БАННЕР

РЕКЛАМНЫЙ ПЛАКАТ И БАННЕР
ДЛЯ КОНДИТЕРСКОЙ
КАМПАНИИ

ADOBE PHOTOSHOP



ЛОГОТИП



ПЕРЕДВИЖНАЯ РЕКЛАМА

ЛОГОТИП И ПЕРЕДВИЖНАЯ
РЕКЛАМА ДЛЯ КОНДИТЕР-
СКОЙ КАМПАНИИ

ADOBE INDESIGN

DOGS LIFE

КАК НАУЧИТЬ
СОБАКУ
КОМАНДАМ



УХОД И
СОДЕРЖАНИЕ
СОБАКИ






АВСТРАЛИЙСКАЯ
ОВЧАРКА

10.03.23 № 33



Австралийская овчарка

Краткая информация

- Австралийская овчарка представляет собой гармоничное сочетание миловидной внешности и гибкого интеллекта. Эти собаки известны на весь мир как надёжные и преданные компаньоны, которые поднимут настроение своими забавными выходками. Для аусси не найти развлечения лучше, чем активная прогулка с хозяином по городскому парку. Животные искренне наслаждаются обществом своей семьи и не любят оставаться в одиночество.
-  Название породы: Австралийская овчарка (аусси)
 -  Страна происхождения: США
 -  Вес: кобели 25-30 кг, суки 18-25 кг
 -  Рост (высота в холке): кобели 51-58 см, суки 46-53 см
 -  Продолжительность жизни: 13 – 15 лет

История породы

Несмотря на то, что изучению австралийской овчарки посвятили более полувека, эксперты до сих пор не пришли к единому мнению в вопросе касательно её происхождения. Считается, что порода была выведена в США, но история появления аусси всё же уходит корнями в Австралию и связана с именем Элизы Форлонг – родоначальницы разведения мериносов и производства высококачественной шерсти на южном континенте.

ДИЗАЙН ЖУРНАЛА «DOGS LIFE

ADOBE INDESIGN

Как научить собаку командам

С первых дней появления собаки в доме, ее нужно воспитывать и обучать командам. Благодаря дрессировке, у питомца вырабатываются четкие и безотказные алгоритмы действий, верные поведенческие реакции. Существуют подробные правила и рекомендации, объясняющие, как научить собаку командам. Применяя их на практике, вы укрепите взаимосвязь со своим воспитанником, обеспечите безопасность ему и себе, будете получать удовольствие от прогулок и взрастите чудесного компаньона, которым можно будет гордиться!

Команды питомцу подают голосом, жестами, тоновыми сигналами. Наиболее распространены голосовые приказы – слова или краткие словосочетания. Их можно поддерживать жестами или же применять последние без звукового сопровождения.



4

Важные моменты

От природы, собаки не обладают хорошими манерами. У животных есть собственные потребности, инстинкты, отличные от тех, что свойственны людям. Плохо воспитанный, непослушный пес часто вызывает у хозяина раздражение, растерянность, становится причиной конфликтов в семье. Такие проблемы можно предотвратить с помощью своевременного воспитания, частью которого является обучение базовым командам.

Правила обучения собаки командам



Подход к обучению собаки командам вырабатывают, учитывая ее индивидуальность, возраст, породу. Приоритеты в дрессировке зависят и от ожиданий хозяина относительно миссии питомца. Если любимцу уготована судьба компаньона, его дрессируют согласно общему курсу, содержащему набор основных команд, которые у всех на слуху. С псом, усвоившим их, приятно гулять, путешествовать, с ним будет не стыдно пойти в гости, посетить ветеринара или принять в доме шумную компанию друзей. Собаки, которых готовят для охраны, охоты, поисково-спасательных работ, обучаются по специальным курсам, включающим дополнительные, тематические приказы. При этом применяя особый подход для обучения основным командам. К примеру, если у питомца нужно выработать активно-оборонительную реакцию, не спешат подавать команду «Фу!», когда он облаивает посторонних, входящих в дом, или не-

знакомому человеку, близко подошедшего к хозяину на улице. Однако существуют общие правила обучения собак командам. Приказы отдаются четко и спокойно. Голос не повышают, в нем не должна ощущаться тень угрозы или напряжения. Пес, привыкший к команде, поданной в повышенном тоне, с угрожающими нотками, не станет слушаться.



5

ДИЗАЙН ЖУРНАЛА «DOGS LIFE»

ADOBE INDESIGN

Как ухаживать за собакой



Перед появлением в доме щенка важно подготовить жилище. Следует озаботиться вопросами безопасности будущего домашнего любимца. Так, обязательно нужно как можно выше убрать с пола все мелкие детали и человеческие игрушки. Также важно спрятать в надежный запирающийся шкаф всю бытовую химию, удобрения, моющие средства, инсектициды — любопытный собачий ребенок обязательно заинтересуется содержимым интересных бутылочек. Не забудьте приобрести миски под



Организуйте собаке собственное место для отдыха. Положите в удобное место лежанку или поставьте домик, рядом можно положить разрешенные для собаки игрушки. Лежанка должна располагаться вдали от балкона и отопительных приборов. Не забудьте приобрести миски под корм и воду, располагайте их как можно дальше от лежанки — обычно удобнее всего ставить миски на кухне. В процессе содержания собаки в доме не меняйте привычное для нее место кормления.

Прежде чем заводить собаку для содержания на частном участке, нужно построить ей будку или вольер. Вольер является более удобным для питомца вариантом, чем цепь. «Дом» для животного принято ставить слегка на возвышенности как можно дальше от выгребных ям, хлева, металлических стен. Это должно быть не слишком солнечное место. Можно пристроить вольер к сараю. Вход в дом и калитка должны быть открыты взору пса.

Параметры вольера зависят от размера собаки. Если это представитель породы среднего размера (менее 50 см), то ему подойдет вольер площадью от 6 кв. м. При высоте в холке 50-65 см принято строить вольер 8 кв. м. Более крупные особи должны содержаться в вольерах площадью от 10 кв. м. При любых параметрах одна из стен вольера не должна быть меньше 2 м. Площадь удваивается при содержании двух питомцев.

Правила кормления

Правильное питание определяется породой собаки. И не стоит думать, что если животное не имеет породы, то оно неприхотливо в еде и его можно кормить продуктами со стола — такая пища оказывает негативное влияние на все органы собаки и приводит к серьезным заболеваниям. При рождении щенка кормит мать, а самый оптимальный для взрослого питомца и для хозяина вариант — покупка готовых сухих кормов. Главное при этом — соблюдать суточную порцию и не предлагать добавку, даже если собака просит. Сухие гранулы разбухают в желудке, и позже животное ощутит полную сытость.

DOGS LIFE

6



ДИЗАЙН ЖУРНАЛА «DOGS LIFE»

ADOBE INDESIGN



КАЛЕНДАРЬ В ЯПОНСКОМ
СТИЛЕ

ADOBE INDESIGN



Александр Евгеньевич Коробанов родился в 1956 году. По образованию филолог. В 1985–2021 гг. работал в различных периодических изданиях Воронежа. Более десяти лет редактировал корпоративную газету Воронежского авиационного завода.
Член Союза журналистов России.

Александр Коробанов

ЛЮДИ И САМОЛЕТЫ

Александр Коробанов



Люди И самолеты

Александр Коробанов



УДК 629.13
ББК 68.520.1
К 68

Рецензент: *историк авиации,
член Союза журналистов
России А. А. Филатов.*

Книга продолжает публикации автора по истории отечественного самолетостроения. На основе значительного числа источников воссоздана биография директора завода № 18 М. Б. Шенкмана, который принадлежал к новой генерации советских управленцев, выдвинувшихся накануне Великой Отечественной войны, нацеленных на практическое достижение поставленных результатов, не боявшихся принимать самостоятельные решения и открыто нарушать устоявшиеся догмы. Повествование о трагических событиях 30-х годов XX века перекликается с документальным очерком о трагической судьбе В. А. Саликова, чья деятельность совпала со сменой экономической модели в России на рубеже XX–XXI веков. Отдельная глава посвящена представителям мужественной и опасной профессии – летчикам-испытателям. На основе рассекреченных архивных документов рассказывается о катастрофе барражирующего перехватчика Як-25М под Воронежем в 1962 году.

Очерки имеют документальную основу, снабжены ссылками на архивные источники, литературу.
Для широкого круга читателей.

Коробанов А.Е.
К 68 Люди и самолеты / А.Е. Коробанов. – Тамбов:
ООО «ТПС», 2022. – 400 с.

ISBN 978-5-9908643-3-37

УДК 629.13
ББК 68.520.1

ЛЮДИ И САМОЛЕТЫ

Воронежские страницы
истории отечественного
авиапрома

Документальные очерки

*Светлой памяти моей матери
Марии Степановны
Коробановой*

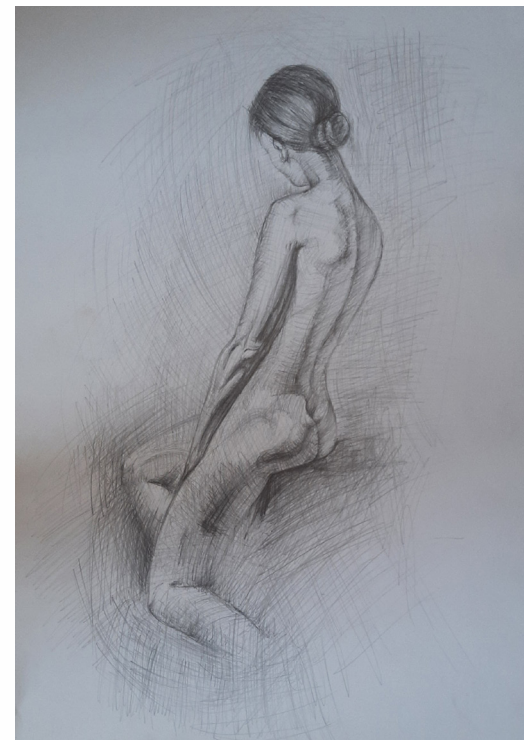
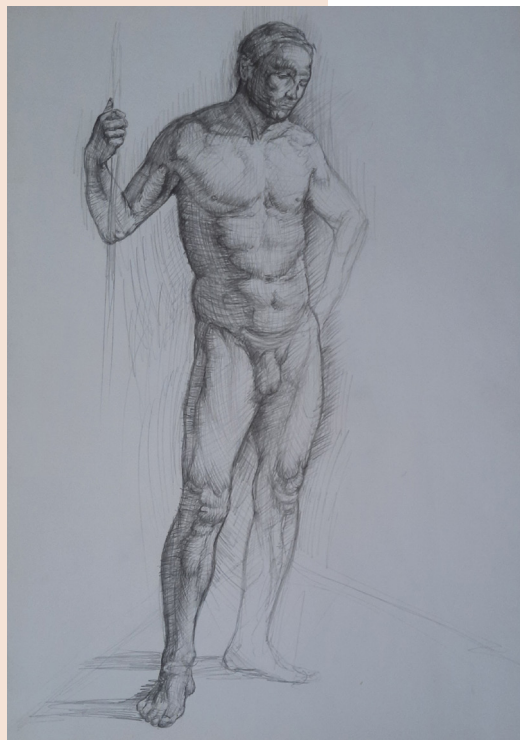
От автора

В конце сентября 1910 года в Воронеже царил необычайное оживление. Публика находилась в состоянии нетерпеливого ожидания чуда. Губернские газеты «Воронежский телеграф», «Дон», «Живое слово» пестрели сообщениями: «Первое октября будет отмечено в истории Воронежа как первый авиационный день!», «Наконец-то и наш воронежский воздух прорезает человек-птица на своей машине!», «Воронежцам еще никогда не приходилось видеть «живой аэроплан!» Задолго до события по городу были расклеены гигантские афиши, сообщавшие о воздушных полетах «первого русского авиатора-борца И. М. Заикина».

Первый октябрьский день не задался. Небо хмурилось. Низко нависшие тучи седали мелкий холодный дождичек. Вопреки непогоде город пришел в движение. Улицы заполнили воронежцы от мала до велика. Нарасхват разбирались извозчики. Вагоны конки буквально брались приступом. Извозчики, велосипедисты, рысаки, пешеходы: сплошной людской поток лавиной тек в одном направлении – к ипподрому за Новостроящимся кладбищем (ныне район цирка и сквера им. Дурова).

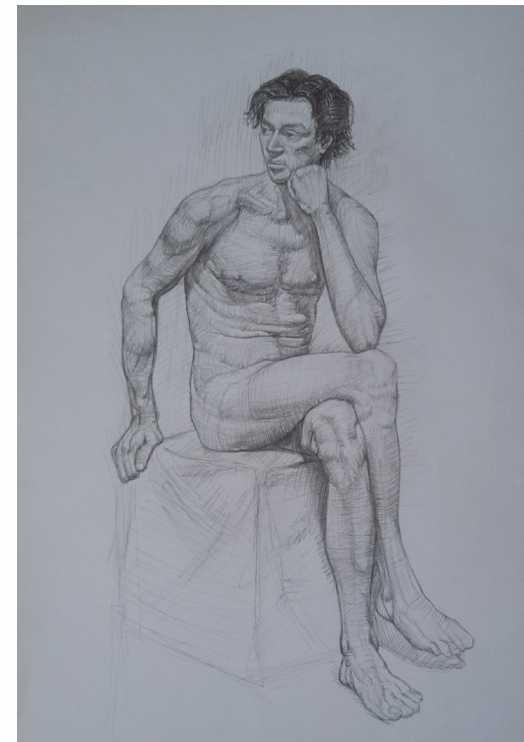
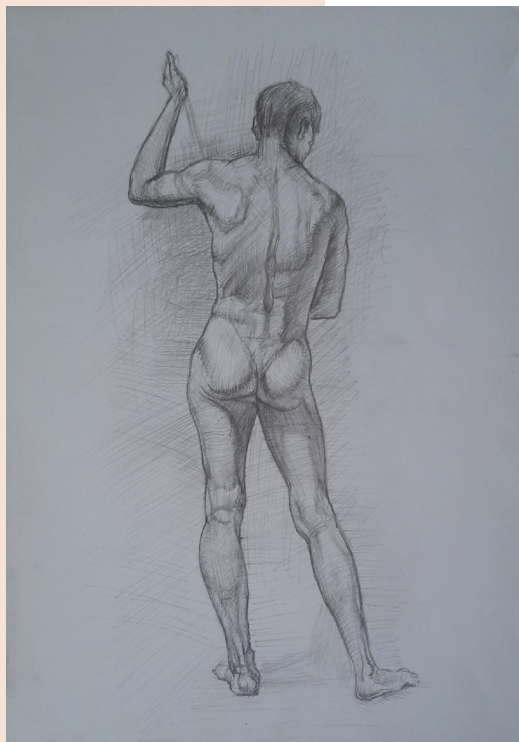
КНИГА «ЛЮДИ И САМОЛЕТЫ

РИСУНОК



АНАТОМИЧЕСКИЕ РАБОТЫ

РИСУНОК



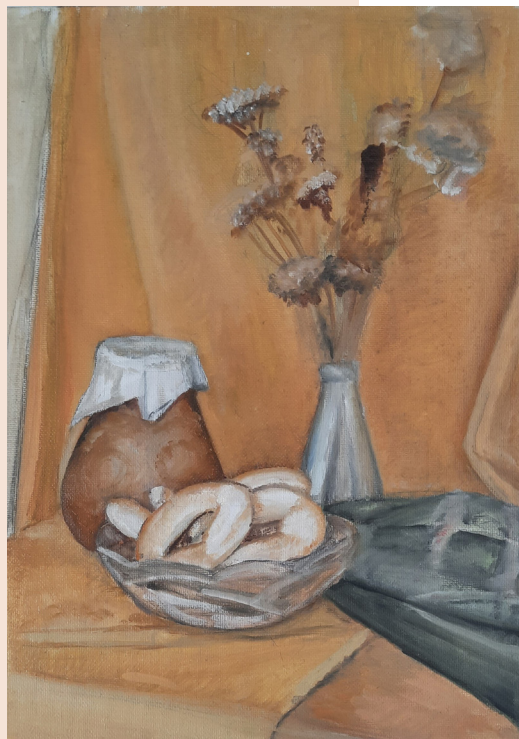
АНАТОМИЧЕСКИЕ РАБОТЫ

РИСУНОК



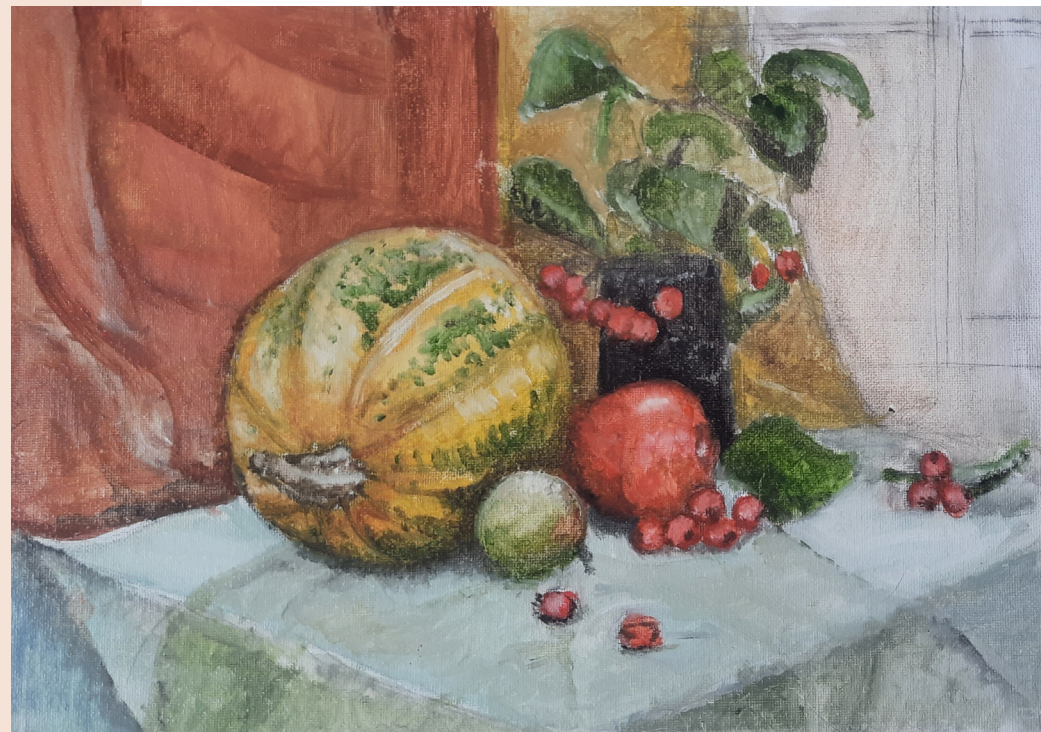
ПОСТАНОВКИ

ЖИВОПИСЬ



ЖИВОПИСНЫЕ РАБОТЫ
ВЫПОЛНЕННЫЕ МАСЛЯННОЙ
КРАСКОЙ

ЖИВОПИСЬ



ЖИВОПИСНЫЕ РАБОТЫ
ВЫПОЛНЕННЫЕ МАСЛЯННОЙ
КРАСКОЙ